

ZARZĄD GMINY LUBANIE



STRATEGIA ROZWOJU GMINY

LUBANIE 2010

pow. wrocławski

Lubanie 2001/2002

ZPHU Usługi Projektowe
87-800 Wrocławek, ul. Szczygła 24

SPIS TREŚCI

1. WPROWADZENIE.....	3
2. LUBANIE DZIŚ.....	4
2.1. Uwarunkowania zewnętrzne.....	5
2.2. Uwarunkowania wewnętrzne.....	7
3. ANALIZA SWOT....."	-11
4. PROBLEMY ROZWOJU GMINY.....	13
5. CELE ROZWOJU GMINY.....	14
6. WIZJA ROZWOJU.....	15
7. KARTY DZIAŁAŃ STRATEGICZNYCH.....	21
8. FINANSOWANIE STRATEGII ROZWOJU.....-	32
9. MONITORING.....	32
Załącznik nr 1. Lista członków Zespołu Planującego.....	33

WYKAZ SCHEMATÓW

Schemat 1. PROBLEMY ROZWOJU GMINY.....	13
Schemat 2. CELE ROZWOJU GMINY.....	14

ZAŁĄCZNIK TABELARYCZNY

LUBANIE W CYFRACH

Tabela 1. Podział administracyjny, ludności.....	35
Tabela 2. Ruch naturalny ludności, migracje.....	36
Tabela 3a. Użytkowanie gruntów i obszary chronione.....	37
Tabela 3b. Wskaźniki użytkowania gruntów i obszarów chronionych.....	38
Tabela 4. Rynek pracy, jednostki zarejestrowane w systemie REGON.....	39
Tabela 5. Szkolnictwo.....	40
Tabela 6. Wybrane elementy infrastruktury społecznej.....	41
Tabela 7. Wybrane dane o indywidualnych gospodarstwach rolnych.....	42
Tabela 8a. Wybrane elementy kurastruktury technicznej.....	43
Tabela 8b. Wybrane wskaźniki intrastruktury technicznej.....	44

1. WPROWADZENIE

Strategia to generalnie sposób osiągania wyznaczonych celów przyszłych przez sterowanie rozwojem. Sposób ten jest najczęściej ujęty w postaci planu działania określonego podmiotu, na danym terenie lub w danej dziedzinie i w ustalonym wymiarze czasu.

W pracach nad strategią rozwoju gminy Lubanie zastosowano **technikę planowania partnerskiego**, wykorzystującą generalne założenia metodologii planowania ukierunkowanego na cel, w szczególności założenia: pracy zespołowej, odwołania się do wiedzy i doświadczenia wnoszonego przez poszczególnych członków zespołu planującego, założenie rozstrzygnięć kompromisowych i powszechnej akceptacji finalnego rezultatu. Gwarantem powodzenia tego rodzaju przedsięwzięcia, wysokiej jakości końcowego wyniku, jest odpowiedni skład członków **Zespołu Planującego**. Zespół taki, dla sporządzenia Strategii rozwoju gminy Lubanie, został powołany przez Zarząd Gminy a jego skład zawiera załącznik nr 1.

Technika planowania ukierunkowanego na cel, adaptowana dla planowania rozwoju społeczno-gospodarczego obszaru, składa się z zespołu czynności, wśród których najistotniejsze są: **identyfikacja problemów rozwoju, ustalenie celów rozwoju i zdefiniowanie strategii**. Właściwą pracą nad planem przyszłego rozwoju gminy - fazą planowania, poprzedza faza diagnozowania, tj. rozpoznania stanu obecnego gminy na tle jej dotychczasowego rozwoju i w kontekście możliwości rozwoju przyszłego. W ramach diagnozowania stanu gminy zinwentaryzowano liczne dane statystyczne i inne informacje o gminie, które po usystematyzowaniu trafiły do Zespołu Planującego (opracowanie pt. „Materiał do diagnozy - Lubanie w cyfrach dziś”). Przekazane informacje miały uzupełnić wiedzę poszczególnych jego członków, być mocną podstawą dla formułowania ocen stanu gminy, identyfikacji problemów dotychczasowego jej rozwoju, następnie celów i kierunków przyszłego rozwoju tej gminy.

W dniach 16, 23, 30 listopada 2001 roku Zespół Planujący po analizie dzisiejszego stanu gminy Lubanie i rozpoznaniu problemów jej rozwoju, ustalił cele strategiczne i szczegółowe jej rozwoju do 2010 r. oraz przedsięwzięcia jakie będą realizowały przyjęte cele. Podsumowanie tych prac, odpowiednio redakcyjnie ujęte, członkowie zespołu otrzymali w końcu miesiąca grudnia 2001r. (opracowanie pt. Raport z warsztatów planistycznych). Brak merytorycznych uwag i wniosków odnoszących się do przekazanego opracowania wskazuje, że jego treści są w pełni zgodne z poglądami, które prezentowali członkowie Zespołu Planującego podczas jego prac i że mogą być w takim zapisie ujęte w dokumencie końcowym strategii, który ponadto zawiera **karty działań strategicznych** z

wyszczególnieniem zadań znanych na obecnym etapie planowania, które wpisują się w realizację poszczególnych przedsięwzięć i które mogą być systematycznie uzupełniane.

Prezentowane opracowanie pt. **Strategia Rozwoju Gminy Lubanie 2010** podsumowuje ogół prac nad strategią rozwoju tej gminy.

Strategia rozwoju ujęta w formie dokumentu planu przyszłych działań na rzecz rozwoju, nie ma wyraźnie określonego statusu prawnego, tzn. nie ma określonego prawem wymogu jej posiadania i stosowania w praktyce zarządzania. Nie znaczy to, że nie może ona stać się prawem lokalnym, na mocy uchwały lokalnego samorządu. Ze względu na ogólność ustaleń strategicznych, nieznaną stan przyszłych uwarunkowań realizacji planowanych działań, a także możliwą zmianę celów i kierunków rozwoju, strategię traktowane są jako plany w znacznej mierze otwarte, jako społecznie uzgodniony „drogowskaz” dla przyszłych działań a nie bezwzględny wykaz takich działań. Powszechną akceptację ustaleń zapisanych w dokumencie strategii uznaje się jako zobowiązanie dla ich przyszłej realizacji.

Realizacja strategii rozwoju będzie wiązała się z jej przełożeniem na konkretne przedsięwzięcia, **zadania planów realizacyjnych** (operacyjnych), które będą opracowywane w zależności od potrzeb.

Inicjatorem sporządzenia strategii rozwoju gminy Lubanie była Rada i Zarząd Gminy – Uchwała Nr XV/101/2001 Rady Gminy Lubanie z dnia 25 kwietnia 2001 roku. Dla zapewnienia metodologicznej poprawności tego zamierzenia, kierowania pracami zespołu powołanego dla jego wykonania, przygotowania zestawu dokumentów z nim związanych zaangażowano **Zespół Techniczny** w składzie:

- mgr inż. Alicja Dworzanska - kierownik Zespołu
- dr Jan Stachowski - moderator warsztatów
- mgr Bogumiła Germanowska - członek Zespołu

2. LUBANIE DZIŚ

Gmina Lubanie położona jest na lewym brzegu Wisły na północ od miasta Włocławka. Powierzchnia gminy wynosi 6930 ha (69 km²), w tym:

- użytki rolne - 4900 ha - 70,7 % powierzchni ogólnej
- lasy - 1435 ha - 20,7 %
- wody - 190 ha - 2,7 %
- pozostałe grunty - 405 ha - 5,9 %

Gminę zamieszkuje 4750 ludności (stan na grudzień 2000 r) przy gęstości zaludnienia 69 osób/km² powierzchni ogólnej. Pod względem administracyjnym Lubanie podzielone jest na 19 sołectw i 24 miejscowości. Gminy sąsiadujące to: Waganiec, Bądkowo, Brześć Kuj., miasto Włocławek. Od wschodu gmina graniczy z rzeką Wisłą.

2.1. Uwarunkowania zewnętrzne

Sąsiedztwo Wisły tworzy sytuację położenia gminy w **Krajowej Sieci Ekologicznej EKONET - POLSKA**. Ponadto pas nadwiślański gminy położony jest w **Obszarze Chronionego Krajobrazu „Nizina Ciechocińska”**. Udział obszarów chronionych w powierzchni gminy wynosi ok. 11% (powiat włocławski ok. 16,7%, województwo - 31%).

Środowisko przyrodnicze gminy jest dość zróżnicowane, co wynika z faktu, że przez ten obszar przebiegają granice jednostek: fizycznogeograficznych, geologicznych, geomorfologicznych, hydrograficznych, przyrodniczo-leśnych. W krajobrazie Lubania wyraźnie zarysowuje się krawędź wysoczyznowa, dzieląca gminę na dwie odmienne części: Dolinę Wisły zwaną w tym fragmencie Kotliną Toruńską oraz Wysoczyznę Kujawską. Zachodnia część gminy położona jest w obrębie Głównego Zbiornika Wód Podziemnych (GZWP) nr 144 „Dolina Kopalna Wielkopolska” wymagającego wysokiej ochrony (OWO), natomiast południowo-środkowa część gminy położona jest w obrębie zbiornika Nr 220 „Pradolina Środkowej Wisły” z Obszarem Najwyższej Ochrony (ONO). Wszystkie lasy państwowe na terenie gminy uznane zostały za ochronne oraz znajdują się w granicy Leśnego Kompleksu Promocyjnego Lasy Gostynińsko - Włocławskie.

Gmina Lubanie w swojej południowej części położona jest na szlakach migracji dzikich zwierząt o znaczeniu międzynarodowym i regionalnym. Szlaki prowadzą wzdłuż Wisły oraz między lasami włocławskimi a bobrownickimi.

Na stan środowiska gminy Lubanie znaczący wpływ ma sąsiedztwo miasta Włocławka z jego największymi zakładami produkcyjnymi jakimi są Zakłady ANWIL i polichlorek winylu oraz przebieg drogi krajowej nr 1 (obciążenie średnim dobowym ruchem samochodowym - powyżej 6000 pojazdów) a w przyszłości autostrady A-1 (tranzyt). Na stan wód Wisły (zanieczyszczenie ponadnormatywne - non) oraz stan sanitarny lasów (uszkodzenia średnie drzew zaliczane do klasy II, gdzie ubytek aparatu asymilacyjnego wynosi 26-60%) mają wpływ zanieczyszczenia pochodzące głównie również spoza gminy. Gmina charakteryzuje się wysokimi niedoborami wody w glebie w okresie wegetacyjnym roślin - powyżej 100 mm.

Infrastruktura techniczna. Gmina położona jest na ciągu korytarza transportowego o zasięgu transeuropejskim północ - południe - obecnie z drogą krajową nr 1 Gdańsk - Cieszyn, z linią kolejową pierwszorzędą 2-torową zelektryfikowaną Piła - Toruń - Kutno o znaczeniu państwowym i o docelowej prędkości 120 km/h z przystankiem w miejscowości Lubanie oraz projektowaną autostradą A-1. Podstawową dostępność zapewnia sieć 6 dróg powiatowych.

Gmina posiada wyjątkowe nagromadzenie sieci transportu specjalnego:

- **energetyczne** - linie elektroenergetyczne wysokiego napięcia:
220 kV - GPZ Zakłady Azotowe - GPZ Konin,
220 kV - GPZ Zakłady Azotowe - GPZ Toruń,
220 kV - Zakłady Azotowe - GPZ Olsztyn,
110 kV - GPZ Zakłady Azotowe - GPZ Ciechocinek,
projektowana elektrownia gazowo-parowa w miejscowości Kucierz z projektowymi liniami elektroenergetycznymi: 2x400 kV -Kucierz-Mogilno, 2x400 kV -Kucierz do istniejącej 400kV Płock-Grudziądz, 2x400 kV Kucierz - GPZ Azoty,
- **gazownicze:**
gazociąg wysokoprężny DN 500 Gustorzyn - Gdańsk,
gazociąg wysokoprężny DN 400 Włocławek - Gdańsk,
gazociąg wysokoprężny 2 x DN 1420 Jamał - Europa z odgałęzieniem DN 1000 do Gustorzyna,
projektowana elektrownia gazowo-parowa w miejscowości Kucierz.
- **telekomunikacyjne:**
linie telekomunikacji międzymiastowej o zasięgu krajowym położone wzdłuż drogi krajowej nr 1
- **inne przebiegi:**
rurociąg produktów naftowych „PERN” Płock - Zakłady Azotowe Włocławek - Nowa Wieś Wielka k/Bydgoszczy,
rurociąg solanki - Zakłady Azotowe - Inowrocław 0 200

Na obszarze Lubania nie występują **usługi** o charakterze ponadlokalnym. Gmina położona jest w obszarze oddziaływania regionalnego ośrodka równoważenia rozwoju jakim postrzegane jest miasto Włocławek. Skupia ono usługi: administracji samorządowej powiatowej i wojewódzkiej (Ośrodek Zamiejscowy Urzędu Marszałkowskiego w Toruniu), administracji rządowej (Ośrodek Zamiejscowy Urzędu Wojewódzkiego w Bydgoszczy), lecznictwa specjalistycznego, szkolnictwa średniego i wyższego, kultury, sportu, instytucji otoczenia biznesu. Ponadto Włocławek koncentruje **miejsca pracy**, ale restrukturyzacja wielu zakładów pracy przyczyniła się do zaistnienia wysokiej stopy bezrobocia 23,1 % (grudzień 2001r) co nie przyciąga ludności okolicznych gmin do poszukiwania pracy i zamieszkania.

2.2. Uwarunkowania wewnętrzne

Rzeźba terenu gminy jest dość zróżnicowana. Tworzą ją formy pochodzenia lodowcowego.

Zasoby kopalin. Do rozpoznania i udokumentowania wyznaczono 2 obszary prognostyczne dotyczące kruszywa naturalnego, które zabezpieczą lokalne potrzeby gminy i jej mieszkańców w zakresie budownictwa i drogownictwa. Należą do nich: obszar Mikorzyn - Kocia Góra, obszar Gąbinek. Torfy występujące w obrębie terasów erozyjno - akumulacyjnych w dolinie Wisły i w rynnach subglacjalnej Strugi Kujawskiej nie są przewidywane do eksploatacji.

Wody powierzchniowe i podziemne. Sieć rzeczna gminy oparta jest o główną oś hydrograficzną kraju tj. rzekę Wisłę, która stanowi wschodnią, naturalną granicę administracyjną. Z terenów wysoczyzny wody powierzchniowe odprowadzane są przez lewobrzeżny dopływ - Strugę Kujawską.

Łączna powierzchnia gruntów pod wodami (wody stojące, płynące, rowy) wynosi 190 ha, co daje wskaźnik 2,7 % całej powierzchni gminy (powiat włocławski - 3,4; województwo 3,2).

Dla celów użytkowych wykorzystywane jest czwartorzędowe piętro wodonośne.

Warunki klimatyczne. Wiatry mają przeważający kierunek zachodni i południowo-zachodni, przy wzrastającym udziale wiatrów wschodnich w okresie zimowym. Gmina położona jest w rejonie wyróżniającym się w województwie i kraju jedną z najniższych wartości dla opadów atmosferycznych w ciągu roku. Opad roczny na rozpatrywanym obszarze wynosi około 500 mm, przy parowaniu z powierzchni terenu ok. 550 mm/rok.

Gleby na obszarze gminy charakteryzują się zróżnicowaną wartością użytkową. Ogólny wskaźnik jakości rolniczej przestrzeni produkcyjnej wg IUNG Puławy wynosi 74,1 pkty i jest wyższy od takiej wartości dla powiatu włocławskiego i województwa - ok. 68,0 pktów. Udział gruntów rolnych wysokich klas bonitacyjnych - klasy I-IUb wynosi 47,0% (powiat - 31,2; województwo wieś - 37,3%), klas IVa i IVb - 37,2%.

Szata roślinna. Lasy rozmieszczone są głównie w południowej części gminy i zajmują powierzchnię 1432 ha, co stanowi 20,7 % ogólnej powierzchni. Przeważają lasy państwowe - 90,8 % ogólnej powierzchni leśnej, których zarządcą jest Nadleśnictwo Włocławek. Roślinność łąk i pastwisk zajmuje powierzchnię 266 ha - 3,9% (powiat - 6,6%, województwo - 7,7%) i skupiona jest przede wszystkim w dolinie Wisły. Grunty pod sadami zajmują powierzchnię 72 ha - 1,0%.

Fauna. Najbardziej rozpoznana została zwierzyna łowna, a do najczęściej spotykanych zwierząt należą sarny, piżmaki, zające, bażanty, kuropatwy. Ekosystemy wodne, szczególnie

rzeka Wisła są miejscem życia licznych ptaków (m. in. sieweczka rzeczna, mewa czarnogłowa, kaczki, rybitwy, perkozy, inne) i ryb (certa, troć, brzana, leszcz, płoć, szczupak, ukłaja, okoń, sandacz, krq p i inne).

Obiekty o wartościach kulturowych. Na obszarze gminy znajdują się następujące obiekty wpisane do rejestru zabytków (3) i podlegające ochronie prawnej na mocy przepisów o ochronie dóbr kultury: zespół kościoła parafialnego w Lubaniu - rejestr zabytków nr 340/A z dnia 25.03.1994 r., archeologiczny zespół osadniczy - nowożytność w Stawcu - rejestr zabytków nr 406/A z dnia 31.12.1997 r., dwór na kopcu - nowożytność - rejestr zabytków nr 122/18/C z dnia 15.09.1965 r. Inne obiekty kulturowe to: Kazimierzewo - zespół parkowo-dworski, Ustronie - zespół dworski Lubanie - historyczny zespół ruralistyczny, Bodzia - cmentarz ewangelicki, wiejskie chałupy, stanowiska archeologiczne.

Zagrożenia środowiska. Brak pełnej kanalizacji gminy może wiązać się z obciążeniem środowiska ściekami w przypadku wprowadzania nieoczyszczonych wód do gruntu (nieszczelne szamba). Uciążliwe dla mikroklimatu i stanu higieny atmosfery zwłaszcza w porze jesienno-zimowej są kotłownie i paleniska domowe zużywające węgiel. Z terenu gminy Lubanie najczęściej emituje się do powietrza tlenku węgla. Ponadto powierzchniowa warstwa ziemi najczęściej narażona jest na działanie wody (erozja wodna) lub wiatru (erozja wietrzna). Grunty orne zagrożone procesami erozji to głównie tereny zboczowe Wysoczyzny Kujawskiej.

Ludność. Pod względem liczby ludności Lubanie należy do mniejszych gmin w województwie i powiecie włocławskim, posiada 4750 mieszkańców przy średniej gęstości zaludnienia 69 osób/1 km² (województwo wieś 46 osób, powiat włocławski 59 osób). Ludność w wieku produkcyjnym stanowi 59,1 % ogółu ludności gminy przy 24,9 % ludności w wieku przedprodukcyjnym i 16,0 % w wieku poprodukcyjnym.

Rynek pracy. Podstawowym źródłem utrzymania dla 66,7 % ludności gminy jest rolnictwo czyli 617 indywidualnych gospodarstw rolnych. W gospodarce narodowej pracuje 229 osób, w tym: 54 osoby tj. 23,6 % w przemyśle i budownictwie, 170 osób w usługach (74,2 %).

Bezrobocie w gminie jest wysokie podobnie jak w całym regionie kujawsko-pomorskim i wynosi 579 osób ogółem wg stanu na 31.12.2001r. tj. 20,6 % ludności w wieku produkcyjnym. Z ogólnej liczby bezrobotnych 50,0 % stanowią kobiety, a bezrobotni z prawem do zasiłku tylko 17,4 %. Stopa bezrobocia w całym powiecie ziemskim włocławskim wynosi 23,1 %. Podstawowym problemem rynku pracy jest niekorzystna sytuacja gospodarcza kraju i regionu, brak kapitału, niski poziom wykształcenia i kwalifikacji zawodowej społeczności lokalnej.

Gospodarka gminy to głównie rolnictwo gospodarujące na powierzchni 4,9 tys. ha użytków rolnych co stanowi 70,5 % powierzchni gminy. W strukturze władania dominuje własność prywatna - 96,9 % w powierzchni użytków rolnych. Średnia wielkość indywidualnego gospodarstwa rolnego wynosi 7,3 ha użytków rolnych (9,2 ha w powiecie włocławskim, 10,4 ha w województwie). W strukturze zasiewów dominują zboża i zajmują 67,6 % i rośliny przemysłowe 15,1 % ogólnej powierzchni zasiewów. Obsada zwierząt inwentarskich jest dość przeciętna i wynosi: bydła ogółem 40,1 sztuk/100 ha użytków rolnych (powiat 41,8 sztuk, województwo 46,6 sztuk), trzody chlewnej - 120 sztuk/100 ha użytków rolnych (powiat 118,0, województwo 197,5 sztuk). W gminie Lubanie nie ma zakładów przetwórstwa rolno-spożywczego, ani większych jednostek wyspecjalizowanych w skupie surowców rolniczych, co nie sprzyja intensyfikacji produkcji rolnej. Korzystne jest sąsiedztwo 120 - tysięcznego miasta Włocławka, gdyż daje możliwość sprzedaży produktów rolnych na bezpośrednie zaopatrzenie ludności miejskiej. Przedsiębiorczość gospodarcza dość niska, gdyż w przeliczeniu na 1000 mieszkańców zarejestrowanych jest 3 9,6 podmiotów gospodarczych (w powiecie 52,7; w województwie — wieś 50,0).

Finanse. Dochody budżetu gminy w 2000 roku wynosiły 5606,2 tys. zł., z czego dochody własne - 1678,5 tys. zł. tj. 29,9 % dochodów ogółem. Wydatki budżetu gminy wynosiły 6342,9 tys. zł., z czego na inwestycje wydano 2160,5 tys. zł. tj. 34,1 %. W przeliczeniu na 1 mieszkańca wydatki wynosiły 1336,2 zł. przy 1210,5 zł ogółem w województwie i 1244,1 zł. średnio w gminach wiejskich regionu. Na inwestycje w przeliczeniu na 1 mieszkańca wydano 455,1 zł. przy 209,3 w województwie ogółem i 232,6 zł. średnio w gminach wiejskich.

Komunikacja: Długość dróg gminnych ogółem wynosi 77 km, z czego 45 km ma nawierzchnię twardą (asfalt, żużel), co stanowi 58,4% ogólnej długości dróg. Pozostałe 32 km to drogi gruntowe - 41,6%. Na 100 km² powierzchni gminy przypada średnio 111,1 km, dróg, w tym o nawierzchni twardej 64,9 (powiat włocławski - 27,9; województwo 24,7; gmina Brześć Kuj. 1,9,9; Koneck 38,2; Waganiec 115,4 %). W chwili obecnej w gminie Lubanie prowadzone są inwestycje odtworzeniowe.

Stacje paliw ogólnodostępne funkcjonują głównie wzdłuż drogi krajowej nr 1 w miejscowościach Mikanowo, Siutkówek. Samodzielne zespoły parkingowe umożliwiające parkowanie większej liczby pojazdów zlokalizowane są głównie w miejscowości Lubanie: przed Urzędem Gminy, domem kultury, kościołem.

Zaopatrzenie w wodę odbywa się ze studni głębinowych bazujących na czwartorzędowym poziomie wodonośnym. Potrzeby grupowego zaopatrzenia w wodę zaspokaja ujęcie w

Lubaniu pracujące w oparciu o 3 studnie o wydajności 250 m³/h. Moc przerobowa Stacji Uzdatniania Wody wynosi 2640 m³/dobę. Wg stanu za 2000 r. długość sieci wodociągowej wynosi 114,2 km. Zwodociagowanych jest blisko 100% gospodarstw.

Gospodarka ściekowa. Gminną oczyszczalną ścieków z punktem zlewnym o przepustowości 245 m³/d zlokalizowano w miejscowości Kucierz. Wykorzystana jest obecnie w 77,6%. Kanalizację sanitarną (ok. 17 km) wykonano w miejscowościach Lubanie, Probstwo Górne, Probstwo Dolne, Mikanowo i wykonano 220 przyłączy. Istnieje nadal duża dysproporcja między zaopatrzeniem w wodę a usuwaniem i oczyszczaniem ścieków. Gęstość sieci wodociągowej wynosi 164,8 km/100 km² przy wskaźniku 21,4 gęstości sieci kanalizacyjnej.

Zaopatrzenie w ciepło oparte jest na indywidualnych źródłach ciepła i kotłowniach zakładowych (zakłady produkcyjne urzędy, szkoły i budynki mieszkalne), gdzie głównym nośnikiem energii jest węgiel. Są to podstawowe źródła wewnętrznych zanieczyszczeń powietrza.

Telekomunikacja. Gmina Lubanie włączana jest obecnie do automatycznego systemu telefonicznego. Pojemność analogowej centrali automatycznej wynosi 1000 numerów, z możliwością rozbudowy. Aktualnie wykorzystanych jest 940 numerów. Wskaźnik telefonizacji w 1999 r ukształtował się na poziomie 94,3 abonentów na 1000 mieszkańców, przy średniej dla powiatu włocławskiego 152,3; dla woj kujawsko-pomorskiego 227,2; dla gmin wiejskich -127,4. Operatorem istniejących sieci i urządzeń jest Zakład Telekomunikacji we Włocławku.

Zaopatrzenie w gaz. Obecnie dla potrzeb gospodarstw domowych wykorzystywany jest gaz bezprzewodowy. Zgodnie z „Studium Programowym Możliwości Rozwoju Gazyfikacji (byłego) Województwa Włocławskiego” i „Koncepcji gazyfikacji gminy Lubanie” istnieje możliwość zgazyfikowania gminy gazem przewodowym od gazociągu wysokoprężnego systemu krajowego w/c Dn 400/6,3 MPa Włocławek-Gdańsk.

Zaopatrzenie w energię elektryczną. Obszar gminy Lubanie zaopatrywany jest w energię elektryczną z GPZ Włocławek poprzez -napowietrzne linie średniego napięcia 15 kV. Zarządcą sieci jest Zakład Energetyczny Toruń SA Rejon Energetyczny Radziejów. Linie średniego i niskiego napięcia oraz stacje transformatorowe wymagają modernizacji i rozbudowy.

Gospodarka odpadami stałymi. Wysypisko komunalne z obiektami towarzyszącymi dla gminy Lubanie o pojemności 75 tys. m³ zlokalizowane w miejscowości Kucierz w północno - wschodniej części gminy powstało w 1999r. Okres eksploatacji przewidywany jest na 25 lat.

Wg danych za rok 2000 ilość nagromadzonych odpadów wynosiła 1018 m³ (610 Mg), przy wypełnieniu wysypiska 1%. Obecnie rokticy sami dowożą, odpady na wysypisko. Tu odbywa się częściowa ich segregacja. Wybudowane jest również specjalne miejsce utylizacji odpadów niebezpiecznych: opakowań i nie zużytych środków ochrony roślin.

Regulacja stosunków wodnych. Wg stanu za rok 2000 użytki rolne zmeliorowane zajmują obszar o powierzchni 2098 ha, co stanowi 60,5% potrzeb, przy wskaźniku dla powiatu 65,2%.

3. WYNIKI ANALIZY SWOT

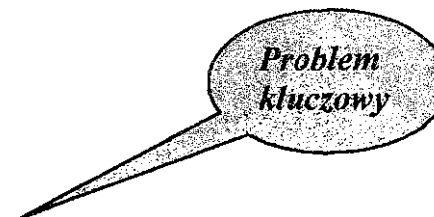
Celem analizy SWOT jest oceną wewnętrznego potencjału dla rozwoju, poprzez wskazanie atutów, silnych stron gminy ale również ujawnienie jej słabych stron, które mogą być interpretowane jako bariery, ograniczenia rozwoju. W analizie SWOT ocenie poddaje się także otoczenie poszukując tkwiących w nim szans dla rozwoju oraz rozpoznając realne, potencjalne zagrożenia. Zespół Planujący określił następujące siły i słabości gminy Lubanie, oraz zidentyfikował następujące szanse i zagrożenia:

Szanse :	Zagrożenia :
<ul style="list-style-type: none"> - Dobra dostępność komunikacyjna gminy (drogowa, kolejowa) - Korzystne położenie gminy względem miasta Włocławka - ośrodka o znaczeniu subregionalnym - Większe dochody gminy wynikające z budowy: drugiej nitki gazociągu Jamał ~ Europa, elektrowni parowo-gazowej, autostrady A1 - Rozwój gospodarczy gminy związany z budową autostrady A1 z węzłami w Odolionie i Brzeziu - budowa zapory wodnej koło Nieszawy i związany z tym rozwój turystyki 	<ul style="list-style-type: none"> - Niekorzystna polityka rolna Państwa, - Zła koniunktura polskiego rolnictwa - Niska dochodowość rolnictwa - Mała znajomość zagadnień Unii Europejskiej - Zły stan techniczny zapory wodnej we Włocławku - Bliskość Zakładów Azotowych we Włocławku - Nagromadzenie na obszarze gminy niebezpiecznych sieci i urządzeń (gazociągi, tłocznia gazu)

Atuty (siły) gminy (mocne strony)	Słabości gminy (słabe strony)
• Wysokie dochody budżetu gminy,	- Duże rozdrobnienie gospodarstw rolnych,
• Dobre gospodarowanie finansami gminy przez Samorząd,	- Przewaga słabych gleb w nadwiślańskiej części gminy uniemożliwiająca intensywną produkcję rolną,
- Sprawna obsługa administracyjna ze strony Urzędu Gminy,	- Brak rozwiniętego przetwórstwa rolno-spożywczego,
• Dynamiczny rozwój infrastruktury technicznej: zwodociągowana gmina w 100%, wybudowana oczyszczalnia ścieków, wykonana częściowo kanalizacja gminy, wybudowane wysypisko odpadów,	- Niski stopień wykształcenia rolników,
• Nowa, dobrze funkcjonująca oczyszczalnia ścieków,	- Wysokie bezrobocie, w tym ukryte w rolnictwie,
Powszechna dostępność abonamentu telefonicznego,	- Mała ilość zakładów produkcyjnych oferujących nowe miejsca pracy,
• Wysoki udział dróg utwardzonych, w tym asfaltowych systematycznie rosnący,	- Słaba promocja gminy dla pozyskania inwestorów zewnętrznych,
• Dostępność terenów pod budownictwo mieszkaniowe i rzemiosło dla inwestorów	- Niedostateczna informacja o systemie oczyszczania ścieków,
Rozwijająca się drobna przedsiębiorczość	- Powstawanie „dzikich” wysypisk śmieci,
Kształcąca się młodzież gminy	- Zły stan techniczny i wyposażenia części szkół,
Budowa obiektów oświaty: gimnazjum, sala gimnastyczna, boisko sportowe	- Niedostateczny stan estetyki gminy,
Dobre funkcjonowanie szkolnictwa, w tym organizacja dowozu dzieci	- Brak poparcia części społeczności lokalnej dla przedsiębiorczości i aktywności gospodarczej.
Zaspokojenie podstawowych usług medycznych	
Wysoka aktywność kulturalna Gminnego Domu Kultury i szkoły	

Wszystkie przedstawione szanse i zagrożenia rozwoju gminy oraz mocne i słabe strony zostały wydyskutowane i uzyskały konsensus ze strony Zespołu Planującego w powyższej formule.

PROBLEMY ROZWOJU GMINY



BRAK MIEJSC PRACY I PRZETWÓRSTWA ROLNO-SPOŻYWCZEGO

Małe
zainteresowanie
gminą
inwestorów

Mała
przedsiębiorczość
mieszkańców
gminy

Brak usług
na rzecz rolnictwa

Brak usług
o charakterze
ponadlokalnym

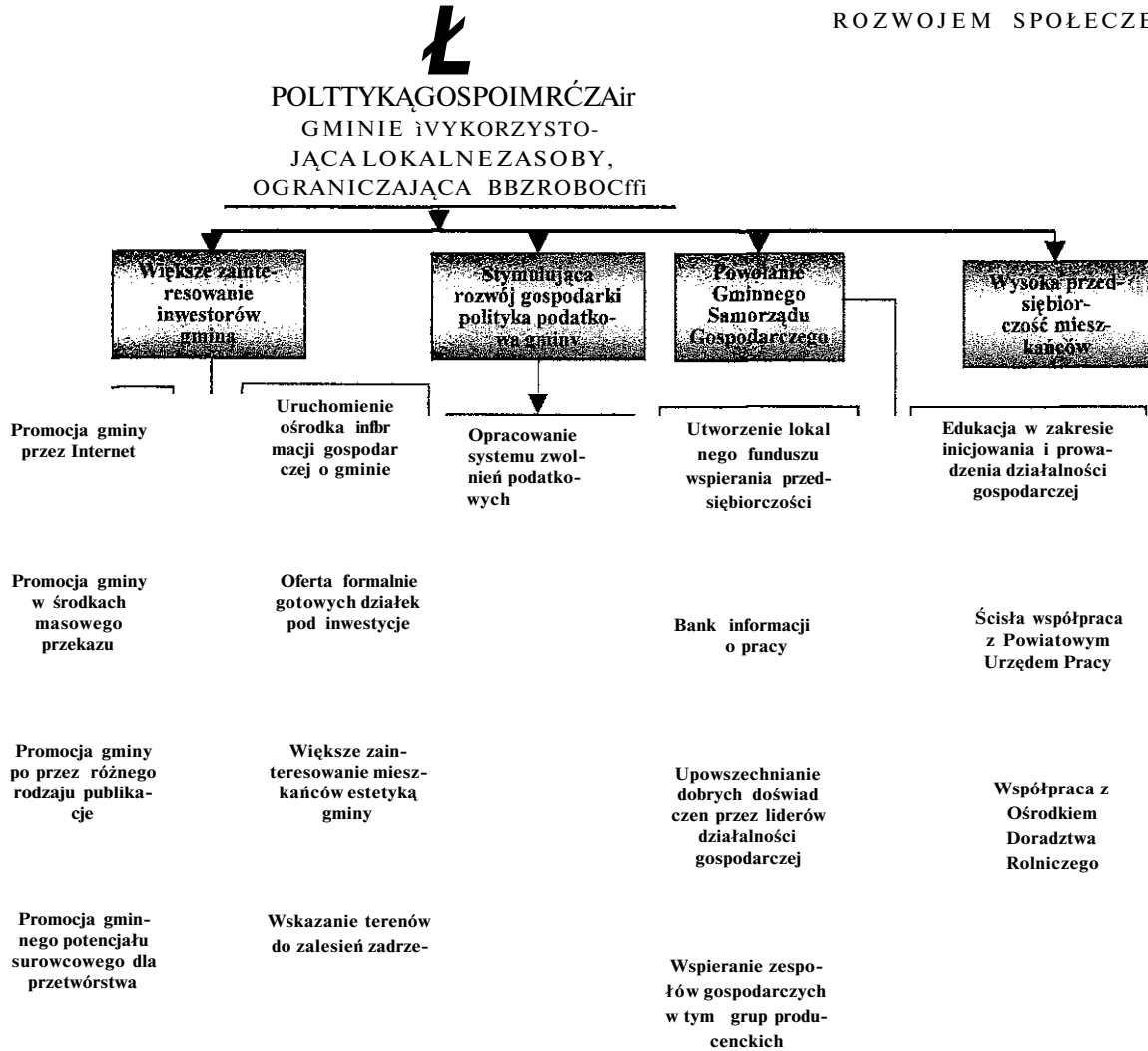
Mała aktywność spo-
łeczna mieszkańców
w zakresie estetyki
gminy

Brak miejsc pracy

Brak lokalnego
przetwórstwa
rolno-spożywczego

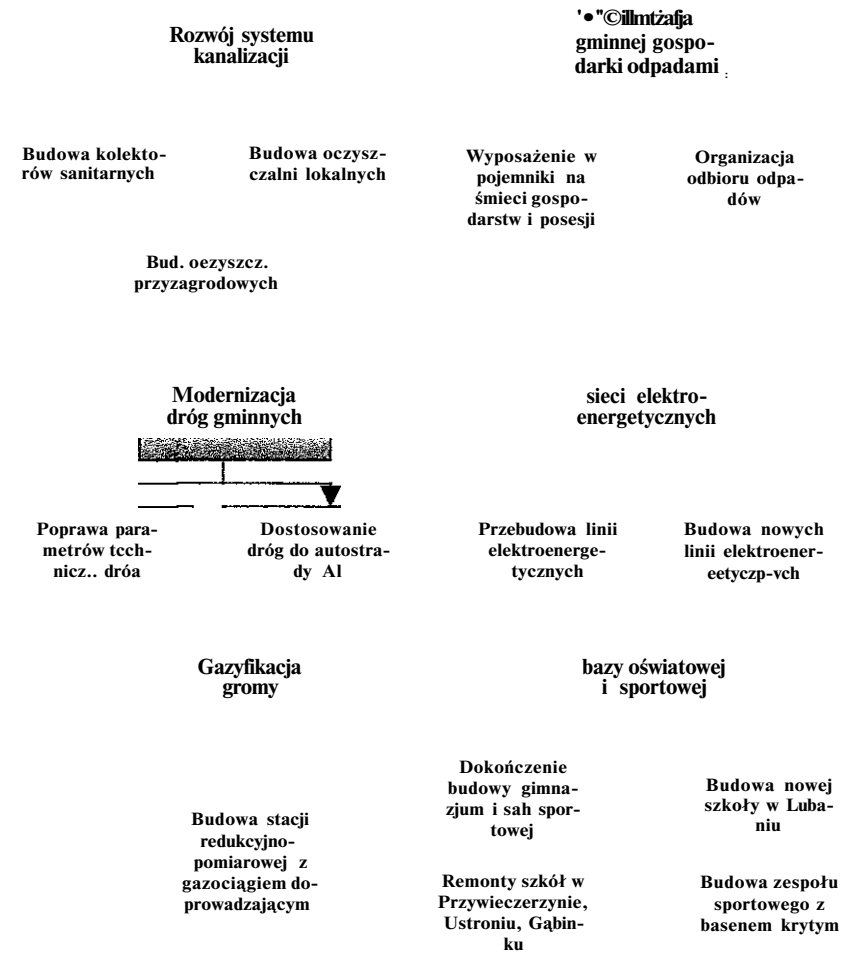
5. CELE ROZWOJU GMINY

ROZWÓJ GMINY ROZWOJEM SPOŁECZEŃSTWA



1

**UDOSKOKALAMIE
INFRASTRUKTURY
TECHNICZNEJ I SPOŁECZNEJ**



6. WIZJA ROZWOJU

Wizja rozwoju gminy jest zaplanowanym stanem (wizerunkiem) jaki jest zamierzony w 2010 roku. Wizja wskazuje działania konieczne dla realizacji założonych celów rozwoju przy wykorzystaniu szans i silnych stron, oraz przezwycięzeniu zagrożeń i słabych stron rozwoju gminy.

Zakłada się, że:

Wizją gminy 2010 jest

ROZWOJ GMINY ROZWOJEM SPOŁECZEŃSTWA

Wizja (cel nadrzędny) realizowana będzie poprzez *dwa cele strategiczne*:

Cel I: Polityka gospodarcza w gminie wykorzystująca zasoby i ograniczająca bezrobocie

Cel II: Poprawa stanu wyposażenia gminy w infrastrukturę techniczną i społeczną

Realizacja celów wymagać będzie intensywnych działań całego społeczeństwa gminy, w tym szczególnie Samorządu Gminy, liderów społecznych, przedsiębiorców.

Cel strategiczny I:

Polityka gospodarcza w gminie wykorzystująca zasoby i ograniczająca bezrobocie

Realizowany będzie w ramach czterech celów operacyjnych:

1. Większe zainteresowanie inwestorów gminą

Wiąże się z uzyskaniem wyróżniającego się wizerunku gminy na tle gmin powiatu i województwa. Dzięki podjętym działaniom gmina będzie atrakcyjnym miejscem do inwestowania zarówno dla inwestorów zewnętrznych jak i miejscowych. Dla realizacji celu konieczne są działania szczególnie w zakresie promocji. Zakłada się:

- promocję gminy przez Internet tj. opracowanie i założenie własnej strony internetowej, założenie przez Urząd Gminy własnej poczty elektronicznej (e-mail),
- promocja gminy w środkach masowego przekazu: Gazeta Kujawska, Nowości Toruńskie, Przestrzeń, inne lokalne, oraz TVP Bydgoszcz, TV Kujawy, rozgłośnie radiowe,
- promocja gminy poprzez różnego rodzaju publikacje: reklamy na kalendarzach, wydawnictwach okazjonalnych, ulotki, inne,
- promocja gminnego zaplecza surowcowego dla przetwórstwa rolno-spożywczego z wykorzystaniem różnego rodzaju imprez gospodarczych wystawienniczo-targowych organizowanych w województwie, strony internetowej.

Dla realizacji celu podjęte będą działania zapewniające dobrą informację:

- uruchomienie Ośrodka Informacji Gospodarczej o gminie, gdzie zawsze będzie można uzyskać aktualne dane z zakresu inwestowania: planistyczne, infrastrukturalne, podatkowe, rynek pracy, inne,
- oferta gotowych działek pod inwestycje.

Na dobry wizerunek gminy przyciągający inwestorów wpłyną zadania realizowane w ramach przedsięwzięć:

- większe zainteresowanie mieszkańców estetyką gminy, poprzez prowadzenie konkursów, wprowadzanie zieleni wokół posesji i gospodarstw, utrzymywanie porządku wokół gospodarstw (brak stogów, składowisk obornika, porzuconych maszyn rolniczych),

- Wskazanie terenów do zalesień i zadrzewień.

2. Stymulująca rozwój gospodarki polityka podatkowa gminy

Polityka podatkowa jest czynnikiem napędzającym koniunkturę gospodarczą. Wpływa na rozwój inwestycji, tworzenie nowych miejsc pracy i utrzymanie istniejących, rozwój przedsiębiorczości i aktywizacji. Wzrost gospodarczy spowoduje z kolei zwiększone wpływy do kasy gminy. Polityka podatkowa obejmie inwestorów:

- tworzących nowe miejsca pracy,
- uruchamiających działalność gospodarczą,
- wprowadzających nowoczesne technologie oraz certyfikacje produkcji.

Polityka podatkowa realizowana będzie poprzez:

- opracowany i wdrożony system zwolnień podatkowych (uchwały Rady Gminy).

3. Powołanie Gminnego Samorządu Gospodarczego

Utworzenie Gminnego Samorządu Gospodarczego wynika z potrzeby wspierania przedsiębiorczości, pomocy przedsiębiorcom lokalnym, integracji lokalnego środowiska gospodarczego, współpracy z administracją samorządową i rządową wszystkich poziomów, Wojewódzkim Samorządem Gospodarczym oraz nawiązywaniu kontaktów ze środowiskiem naukowym.

Realizacji tego celu winno sprzyjać:

- utworzenie lokalnego funduszu wspierania przedsiębiorczości (funduszu poręczeniowo-kredytowego), który będzie bezpośrednim narzędziem wsparcia finansowego lokalnych małych i średnich przedsiębiorstw,
- utworzenie Banku Informacji o Pracy, w którym zawsze można uzyskać dane o pracownikach do wynajęcia w różnych specjalnościach
- upowszechnianie dobrych doświadczeń przez liderów działalności gospodarczej, poprzez zachęcanie i organizowanie kontaktów indywidualnych, spotkań grupowych, zwiedzania gospodarstw czy firm,
- wspieranie tworzenia zespołów gospodarczych, w tym grup producenckich dla wspólnego działania w zakresie zaopatrzenia w środki do produkcji, zbytu surowców, promocji i marketingu.

4. Wysoka przedsiębiorczość mieszkańców

Przyjęty cel wynika z wysokiego poziomu bezrobocia w gminie, w tym ukrytego w rolnictwie, wysokiego zatrudnienia w rolnictwie z jednej strony zaś monofunkcyjności rolnictwa i braku miejsc pracy z drugiej strony. Niekorzystną, sytuację pogłębia zła koniunktura gospodarcza w kraju. Realizację celu zamierza się uzyskać poprzez:

- edukację w zakresie inicjowania i prowadzenia działalności gospodarczej, w tym szkolenia dla istniejących i potencjalnych przedsiębiorców, konsultacje porady prawne i ekonomiczne. Edukacja powinna objąć również przygotowanie biznes planów, wniosków kredytowych, promocję i marketing oraz warunki korzystania ze środków unijnych,
- ścisłą współpracę z Powiatowym Urzędem Pracy w dziedzinie aktywizacji zawodowej, przekwalifikowań zawodowych, dostosowania do rynku pracy,
- współpracę z Ośrodkiem Doradztwa Rolniczego w dziedzinie doskonalenia kwalifikacji rolników w zakresie modernizacji gospodarstw rolnych, tworzenia i funkcjonowania grup producenckich i spółdzielczości przygotowania do akcesji do Unii Europejskiej szczególnie w zakresie wymogów higieniczno-sanitarnych.

Cel strategiczny II

Poprawa stanu wyposażenia gminy w infrastrukturę techniczną i społeczną

Infrastruktura techniczna jest podstawowym warunkiem powodzenia wszystkich programów rozwoju gminy, warunkuje funkcjonowanie i rozwój podmiotów gospodarczych oraz kształtuje pożądane warunki życia jej mieszkańców. Zmiany w infrastrukturze społecznej umożliwią dostęp do edukacji szkolnej i różnych form doksztalcania, różnych form aktywności społecznej porównywalnej jakie można spotkać w miastach. Rozwój infrastruktury polegać będzie na realizacji następujących przedsięwzięć:

1. Rozwój systemu kanalizacji gminy

W 2001 roku wybudowana została gminna oczyszczalnia ścieków z punktem zlewnym we wsi Kucierz o przepustowości 245 m³/d oraz 17 km kanalizacji sanitarnej. Realizacja celu

zmniejszy niekorzystne oddziaływanie w szczególności na wody podziemne i powierzchniowe. Zapewni wysoką aktywność gminy zarówno dla inwestorów jak i jej mieszkańców.

Kontynuacja kanalizacji gminy realizowana będzie poprzez:

- budowę sieci kolektorów sanitarnych łącznie z systemem rozprowadzającym i przyłączami oraz przepompowni ścieków,
- budowę oczyszczalni lokalnych we wsiach Bodzia i Gąbinek z systemem kanalizacji
- budowę oczyszczalni przyzagrodowych.

W ramach działań istotne będzie również opracowanie i wprowadzenie systemu dowozu ścieków z szamb do punktu zlewnego przy oczyszczalni ścieków w Lubaniu.

2. Organizacja gminnej gospodarki odpadami

Dalsze usprawnienie gospodarki odpadami zmniejszy niekorzystne oddziaływanie na środowisko, zwiększy atrakcyjność i poprawi estetykę gminy m. in. poprzez wyeliminowanie dzikich wysypisk śmieci.

W ramach organizacji gospodarki odpadami:

- zainstalowane zostaną pojemniki na odpady w gospodarstwach i posesjach, w pierwszej kolejności we wsiach o zwartej zabudowie,
- ® opracowany będzie i wdrożony system odbioru odpadów od mieszkańców

3. Modernizacja dróg gminnych w ramach której zakłada się:

- utwardzanie i doprowadzanie do parametrów technicznych dróg zgodnie z ich funkcją, likwidację miejsc niebezpiecznych na drogach,
- budowę urządzeń komunikacyjnych (parkingi przed obiektami usług publicznych),
- dostosowanie dróg do autostrady A1 (współpraca z Agencją Budowy Autostrad).

Sprawny system dróg zapewni efektywne i bezpieczne połączenia wewnątrzgminne, ułatwi prowadzenie działalności gospodarczej, zwiększy atrakcyjność gminy.

4. Gazyfikacja gminy

Gazyfikacja gminy wpłynie na zmniejszenie emisji zanieczyszczeń wprowadzanych do atmosfery, zwiększy tym samym atrakcyjność gminy. Realizacja celu nastąpi poprzez budowę gazociągu doprowadzającego od gazociąg wysokoprężny DN 400 Gustorzyn - Gdańsk i stacji redukcyjno - pomiarowej gazu I °. Wykonanie zadania będzie poprzedzone analizą zapotrzebowania ze strony przedsiębiorstw i gospodarstw domowych oraz analizą ekonomiczną.

5. Modernizacja sieci elektroenergetycznych 15 kV i 10 kV zwiększy parametry dostarczanej energii, zmniejszy awaryjność, zapewni prawidłowe funkcjonowanie urządzeń trójfazowych, w tym mechanizację produkcji zwierzęcej. Realizacja nastąpi poprzez:

- przebudowę (modernizację) linii elektroenergetycznych istniejących średniego i niskiego napięcia wraz ze stacjami transformatorowymi (reelektryfikacja),
- budowę nowych linii elektroenergetycznych i stacji transformatorowych według potrzeb rozwijającego się budownictwa mieszkaniowego oraz działalności produkcyjno - usługowej,
- wspieranie wykorzystania energii elektrycznej wytwarzanej na bazie tłoczni gazu Gąbiniek (elektrownia gazowo-parowa).

Drugą grupę działań wpływającą na poziom życia mieszkańców jest infrastruktura społeczna. Zakłada się tu:

6. Rozwój gminnej bazy oświatowej i sportowej.

Dążenie do poprawy infrastruktury społecznej jest jednym z warunków, które zdecydować mogą o powodzeniu programów prowadzonych na rzecz rozwoju gminy. Znaczną rolę do odegrania mają tu miejscowe szkoły.

Realizacja celu nastąpi poprzez:

- dokończenie budowy gimnazjum z salą gimnastyczną pełnowyrmiarową w Lubaniu łącznie z wyposażeniem pracowni tematycznych, w tym językowych oraz urządzenie pracowni komputerowej z dostępem do Internetu,
- remonty istniejących szkół podstawowych w Ustroniu, Gąbinku, Przywieczerzynie oraz lepsze ich wyposażenie techniczne,
- budowę nowej szkoły podstawowej w Lubaniu (w miejscu obecnie istniejącej),
- budowa zespołu sportowego z basenem krytym.

Lepsza baza oświatowa przyczyni się do wykształcenia dzieci i młodzieży na wysokim poziomie, co umożliwi im lepszy start do dalszego kształcenia. Zwiększy również możliwości kształcenia ustawicznego dorosłych dla podniesienia kwalifikacji lub przekwalifikowań. Kształcenie w szkołach powinno być nastawione na zdobywanie przez młodzież wiedzy i umiejętności, które kształtować będą zachowania pro-przedsiębiorcze, umożliwiające elastyczne dostosowanie się do szybko zmieniających się warunków społecznych i ekonomicznych.

Rozwój bazy sportowej zapewni korzystne warunki dla młodzieży jak i dorosłej części społeczeństwa gminy do uprawiania sportu.

7. KARTY DZIAŁAŃ STRATEGICZNYCH

Karta działań strategicznych Nr 1

Cel strategiczny I	POLITYKA GOSPODARCZA W GMINIE WYKORZYSTUJĄCA LOKALNE ZASOBY, OGRANICZAJĄCA BEZROBOCIE
Cci operacyjny 1	Większe zainteresowanie inwestorów gminą
Opis celu	Gmina Lubanie podobnie jak większość gmin rolniczych w regionie wymaga opracowania i wypromowania wyróżniającego ją wizerunku na tle innych gmin powiatu i województwa. W tym celu opracowany zostanie system promocji gminy poprzez różnego rodzaju media. Promocja musi być poprzedzona opracowaniem atrakcyjnego wizerunku gminy, który przyciągnie zarówno przedsiębiorców jak i mieszkańców położonego w pobliżu miasta Włocławka do inwestowania w budownictwo mieszkaniowe. Ponadto zapewniona musi być rzetelna i fachowa informacja o gminie (o terenie, mfrastrukturze technicznej, społecznej, potrzebach usług, inne), gdzie w każdej chwili interesant będzie mógł uzyskać potrzebne dane.
Skutki zaniechania jego realizacji	Gmina pozostanie: - miejscem mało znanym, o niskiej aktywności społeczeństwa i niskiej konkurencyjności - utrzymującym się wysokim bezrobociu, - nie przyciągającą swoim wizerunkiem przyjezdnych do zatrzymania się czy pozostania.
Przedsięwzięcia/zadania	<ol style="list-style-type: none"> 1. Promocję gminy przez Internet 2. Promocja gminy w środkach masowego przekazu 3. Promocja gminy poprzez różnego rodzaju publikacje 4. Promocja gminnego zaplecza surowcowego dla przetwórstwa rolno-spożywczego z wykorzystaniem różnego rodzaju imprez gospodarczych. 5. Uruchomienie Ośrodka Informacji Gospodarczej o gminie gdzie zawsze będzie można uzyskać aktualne dane z zakresu inwestowania 6. Oferta gotowych działek pod inwestycje. 7. Większe zainteresowanie mieszkańców estetyką gminy 8. Wskazanie terenów do zalesień i zadrzewień.
Przewidywane efekty realizacji	<ul style="list-style-type: none"> - Profesjonalne materiały promocyjne - Strona internetowa gminy - Działający Ośrodek Informacji o Gminie » „Czysta gmina" z dużą ilością zieleni - Ożywienie gospodarcze, powstanie nowych miejsc pracy
Podmioty uczestniczące	Samorząd gminy, liderzy społeczni
Przewidyw. źródło finansowania	Budżet gminy, sponsorzy, inne
Zadania	<ol style="list-style-type: none"> 1) Opracowanie, założenie i aktualizacja własnej strony internetowej, 2) Założenie przez Urząd Gminy własnej poczty elektronicznej (e-mail), 3) Przygotowanie profesjonalnych materiałów promocyjnych o gminie i ich rozpowszechnianie poprzez prasę (Gazeta Kujawska, Nowości Toruńskie, lokalne) 4) Przygotowanie oferty gminnej na wystawę rolniczą organizowaną przez ODR Zarzeczewo 5) Przeprowadzenie konkursu pod nazwą „Estetyka na 5 - tkę" lub innego

Karta działań strategicznych Nr 2

Cel strategiczny . 1	POLITYKA GOSPODARCZA W GMINIE WYKORZYSTUJĄCA LOKALNE ZASOBY, OGRANICZAJĄCA BEZROBOCIE
Cci operacyjny 2	Stymulująca rozwój gospodarki polityka podatkowa gminy
Opis celu	Polityka podatkowa jest istotnym czynnikiem napędzającym koniunkturę gospodarczą. Wpływa na rozwój inwestycji, tworzenie nowych miejsc pracy i utrzymanie istniejących. Wprowadzenie ulg w opłatach i podatkach lokalnych spowoduje większą przedsiębiorczość i aktywność na lokalnym rynku inwestycyjnym oraz większe zainteresowanie inwestorów zewnętrznych. Polityka podatkowa musi być oparta na czytelnym, prostym systemie zwolnień podatkowych wobec różnych grup inwestorów opartych na tych zasadach. Ponadto polityka podatkowa będzie długoterminowa co zapewni bezpieczne inwestowanie.
Skutki zaniechania jego realizacji	<ul style="list-style-type: none"> - Niska przedsiębiorczość i aktywność na rynku lokalnym - Brak miejsc pracy - Utrzymujące się wysokie bezrobocie - Stagnacja w rozwoju przetwórstwa rolno-spożywczego
Przedsięwzięcia/zadania	Opracowanie i wprowadzenie systemu ulg podatkowych (uchwała Rady Gminy)
Przewidywane efekty realizacji	<ul style="list-style-type: none"> - Ograniczenie bezrobocia na poziomie lokalnym - Wzrost miejsc pracy w nowopowstałych firmach, zakładach ~ Rozwój przetwórstwa rolno-spożywczego co spowoduje rozwój produkcji rolnej
Podmioty uczestniczące	Samorząd gminny
Przewidyw. źródło finansowania	Budżet gminy
Zadania	<ol style="list-style-type: none"> 1) Określenie grupy docelowej przedsiębiorców, których obejmą ulgi podatkowe, 2) Określenie zasad udzielania ulg podatkowych (przyjętych wskaźników), 3) Opracowanie wzoru wniosku składanego o ulgę, 4) Opracowanie wzoru decyzji o przyznaniu ulgi 5) Określenie monitorowania i kontroli wykorzystania otrzymanej ulgi

Karta działań strategicznych Nr 3

Cel strategiczny 1	POLITYKA GOSPODARCZA W GMINIE WYKORZYSTUJĄCA LOKALNE ZASOBY, OGRANICZAJĄCA BEZROBOCIE
Cel operacyjny 3	Powołanie Gminnego Samorządu Gospodarczego
Opis celu	Wiele działań koniecznych do wzrostu przedsiębiorczości, ułatwień w prowadzeniu działalności gospodarczej wymaga działań wspólnych, działań o charakterze integracyjnym. Gminny Samorząd Gospodarczy służyć będzie pomocą i doradztwem przedsiębiorcom lub grupom przedsiębiorców, będzie współpracował z administracją samorządową i rządową, nawiązywał kontakty ze środowiskiem naukowym regionu, podejmował działania dla pozyskiwania funduszy pomocowych. Gminny Samorząd Gospodarczy będzie integrował środowisko lokalnych przedsiębiorców dla działań promocyjnych.
Skutkidechaniagego realizacji	<ul style="list-style-type: none"> - Trudności w rozpoczynaniu działalności gospodarczej przez małe i średnie firmy, ~ Trudności ze zbytem wyprodukowanych surowców rolniczych i innych, - Niewykorzystane możliwości, umiejętności lokalnych rzemieślników
Przedsięwzięcia/zadania	<ol style="list-style-type: none"> 1. Utworzenie lokalnego funduszu wspierania przedsiębiorczości (funduszu poręczeniowo-kredytowego), 2. Utworzenie Banku Informacji o Pracy, w którym zawsze można uzyskać dane o pracownikach do wynajęcia 3. Upowszechnianie dobrych doświadczeń przez liderów działalności gospodarczej 4. Wspieranie tworzenia zespołów gospodarczych, w tym grup producenckich dla wspólnego działania w zakresie zaopatrzenia w środki do produkcji, zbytu surowców, promocji i marketingu.
Przewidywane efekty realizacji	<ul style="list-style-type: none"> - Powstanie i działanie GSG - Ożywienie w powstawaniu małych i średnich firm - Dobrze wypromowana gospodarka gminy - Działające grupy producenckie i inne zespoły gospodarcze - lepsza kooperacja z zakładami przetwórczymi - Zmniejszenie lokalnego bezrobocia
Podmioty uczestniczące	Samorząd gminny, lokalni przedsiębiorcy
Przewidyw. źródło finansowania	Budżet gminy, składki członków GSG, fundusze unijne, inne
Zadania	<ol style="list-style-type: none"> 1) Powstanie grupy inicjatywnej dla powołania Gminnego Samorządu Gospodarczego (podjęcie decyzji o formie prawnej GSG), 2) Opracowanie statutu GSG 3) Analiza ekonomiczna działania Lokalnego Funduszu Wspierania Przedsiębiorczości, pozyskanie sojuszników funduszu powiatowego 4) Organizowanie spotkań grupowych z liderami działalności gospodarczej, inicjowanie spotkań indywidualnych 5) Zorganizowanie wycieczki do gospodarstw, firm „przykładowych”

Karta działań strategicznych Nr 4

'Cel' Strategiczny. 1	POLITYKA GOSPODARCZA W GMINIE WYKORZYSTUJĄCA LOKALNE ZASOBY, OGRANICZAJĄCA BEZROBOCIE
Cel operacyjny 4	Wysoka przedsiębiorczość mieszkańców
Opis celu	Gmina charakteryzuje się wysokim bezrobociem, w tym ukrytym w rolnictwie. Wysoka przedsiębiorczość wiąże się z tworzeniem nowych firm usługowych, produkcyjnych, w tym przetwarzających surowce roślinne, tworzeniem nowych miejsc pracy dla obniżenia wysokiego obecnie bezrobocia pogłębiającego się wchodzeniem na rynek pracy roczników wyżu demograficznego. Warunkiem wysokiej przedsiębiorczości jest poprawa kwalifikacji społeczności lokalnej, poprawa warunków prowadzenia działalności gospodarczej. Działania w zakresie edukacji spowodują wzrost aktywności ekonomicznej ludności gminy, która obecnie jest niska. Mierzona liczbą podmiotów gospodarczych na 1000 mieszkańców wynosi 39,6 przy 52,7 w powiecie wrocławskim i 45,2 w województwie (wieś).
Skutki zamachania jego reakcji	<ul style="list-style-type: none"> - Utrzymanie się wysokiego bezrobocia - Brak miejsc pracy - Wysokie zatrudnienie w rolnictwie - Niska przedsiębiorczość i aktywność ludności - Niezadowolająca sytuacja materialna mieszkańców gminy
Przedsięwzięcia/zadania	<ol style="list-style-type: none"> 1. Edukacja i doradztwo w zakresie inicjowania i prowadzenia działalności gospodarczej 2. Ścisła współpraca z Powiatowym Urzędem Pracy w dziedzinie aktywizacji zawodowej, przekwalifikowań itp. 3. Współpraca z Ośrodkiem Doradztwa Rolniczego w dziedzinie doskonalenia kwalifikacji rolników, modernizacji gospodarstw rolnych, przygotowania do akcesji do UE
Przewidywane efekty realizacji	<ul style="list-style-type: none"> - Większa liczba podmiotów gospodarczych, oraz nowych miejsc pracy, - Wzrost poziomu kwalifikacji zawodowych ludności co wpłynie na większą mobilność na rynku pracy, - Poprawa sytuacji ekonomicznej ludność
Podmioty uczestniczące	Urząd Gminy, Powiatowy Urząd Pracy, Ośrodek Doradztwa Rolniczego, aktywni, przedsiębiorczy mieszkańcy
Przewidyw. źródło finansowania	Budżety samorządowe, fundusze aktywizacji zawodowej, fundusze unijne
Zadania	<ol style="list-style-type: none"> 1) Opracowanie gminnego zestawienia tematycznego potrzeb szkoleń 2) Uzgadnianie z ODR w Zarzeczu rocznej oferty szkoleń rolników 3) Uzgadnianie z PUP we Wrocławku oferty szkoleń w zakresie podnoszenia kwalifikacji, przekwalifikowań

Karta działań strategicznych Nr 5

Cel strategiczny (1)	POPRAWA STANU WYPOSAŻENIA GMINY W INFRASTRUKTURĘ TECHNICZNĄ I SPOŁECZNĄ
Cel operacyjny 1	Rozwój systemu kanalizacji
Opis celu	W grudniu 2001 r zakończono pierwszy z założonych trzech etapów budowy oczyszczalni ścieków i kanalizacji, n etap realizacji nastąpi w latach 2003-2007, III natomiast po 2007. Szybka realizacja systemu kanalizacji, który obejmie również instalowanie oczyszczalni przyzagrodowych jest szczególnie ważna dla zmniejszenia niekorzystnego oddziaływania na środowisko przyrodnicze, ułatwi również prowadzenie działalności gospodarczej. Ponadto zapewni wysoką atrakcyjność gminy dla inwestorów oraz wysoką jakość życia mieszkańcom. Cel zgodny ze strategią powiatu i województwa.
Skutki zaniechania jego realizacji	<ul style="list-style-type: none"> - Niekorzystne oddziaływanie na środowisko, w tym zwiększające się zanieczyszczenie wód powierzchniowych i podziemnych, - Mniejsza atrakcyjność gminy dla inwestorów a więc i dla tworzenia miejsc pracy, - Mniej nowych miejsc pracy przy budowie i eksploatacji inwestycji
Przedsięwzięcia/zadania	<ol style="list-style-type: none"> 1. Budowa sieci kolektorów sanitarnych z przepompowniami 2., Budowa oczyszczalni lokalnych we wsi Bodzia, Gąbinek 3. Budowa oczyszczalni przyzagrodowych
Przewidywane efekty realizacji	<ul style="list-style-type: none"> - 80 przyłączy do kanalizacji sieciowej - Mniejszy zrzut ścieków nieoczyszczonych - Nowe miejsca pracy
Podmioty uczestniczące	Samorząd gminny Inwestorzy prywatni, w tym zainteresowani rolnicy Samorząd województwa
Przewidyw. źródła finansowania	<ul style="list-style-type: none"> * • Środki własne inwestora - Środki własne inwestorów indywidualnych, w tym oczyszczalnie przyzagrodowe: wkład własny mieszkańców ok 10% - Kredyty preferencyjne (BOŚ, WFOŚIGW, NFOŚIGW), - Inne dotacje budżetowe i celowe - Fundusze przedakcesyjne i strukturalne
Zadania	<ol style="list-style-type: none"> 1) Zakończenie I etapu budowy sieci kanalizacyjnej do 2003 r. 2) Realizacja II etapu budowy (2003-2007) sieci kanalizacyjnej w południowo-wschodniej części Lubania oraz przysiółku Babowo, kanałów grawitacyjnych K-10 do K-15, przepompowni ścieków wraz z rurociągami tłocznymi PS-7 do PS-10. 3) Realizacja etapu III budowy po 2007 roku: wykonanie sieci kanalizacyjnej we wsiach: Zapomniatiowo, Kolonia Janowska, Probstwo Górne, Probstwo Dolne, kanałów grawitacyjnych, przepompowni ścieków, rurociągów tłocznych. 4) Budowa lokalnych oczyszczalni ścieków w miejscowościach Gąbinek i Bodzia z siecią kanalizacji sanitarnej. 5) Instalowanie oczyszczalni przyzagrodowych.

Karta działań strategicznych Nr 6

Cel strategiczny H	POPRAWA STANU WYPOSAŻENIA GMINY W INFRASTRUKTURĘ TECHNICZNĄ I SPOŁECZNĄ
Cci operacyjny 2	Organizacja gminnej gospodarki odpadami
Opis celu	<p>Wysypisko komunalne z obiektami towarzyszącymi o pojemności 75 tys. nr⁵ zlokalizowane jest w miejscowości Kucierz.</p> <p>Realizacja celu to objęcie systemem zagospodarowania odpadów jak największej liczby gospodarstw dla wyeliminowania powstawania dzikich wysypisk zanieczyszczających środowisko, w tym obszary chronione, wpływających na atrakcyjność gminy dla inwestorów, jej estetykę. Właściwa organizacja gospodarki odpadami wpłynie na polepszenie jakości życia mieszkańców gminy.</p> <p>Cel zgodny ze strategią powiatu i województwa.</p>
Skutki zaniechania jego realizacji	<ul style="list-style-type: none"> - Dalsze pogarszanie stanu środowiska, w tym zanieczyszczanie wód powierzchniowych i podziemnych, dzięki wysypiska - Degradacja krajobrazu gminy, jak również niska atrakcyjność gminy do inwestowania, - Mniej nowych miejsc pracy
Przedsięwzięcia / zadania	<ol style="list-style-type: none"> 1. Wyposażenie w pojemniki na odpady gospodarstw i posesji 2. Organizacja odbioru odpadów od mieszkańców, w tym zorganizowanie wtórnego wykorzystania odpadów.
Przewidywane efekty realizacji	<ul style="list-style-type: none"> - Gospodarstwa domowe objęte systemem zagospodarowania odpadów w 70 % - Likwidacja dzikich wysypisk - Czysta, estetyczna gmina
Podmioty uczestniczące	<ul style="list-style-type: none"> - Samorząd gminny - Inwestorzy prywatni, w tym zainteresowani rolnicy - Samorząd województwa
Przewidyw. źródła finansowania	<ul style="list-style-type: none"> - Środki własne inwestorów indywidualnych, w tym oczyszczalnie przyzagrodowe: wkład własny mieszkańców 10% - Środki budżetowe i pozabudżetowe, - Środki uzyskane na zasadach komercyjnych (kredyty), - Środki unijne: SAPARD, Bank Światowy fundusze strukturalne
Zadania	<ol style="list-style-type: none"> 1) Zakup samochodu do wywozu odpadów stałych 2) Ustawienie pojemników na odpady w gospodarstwach i posesjach 2003-2006 r. 3) Wystawienie w miejscach publicznych pojemników do częściowej segregacji odpadów od 2003 we wsiach o zwartej zabudowie.

Karta działań strategicznych Nr 7

Ceł strategiczny II	POPRAWA STANU WYPOSAŻENIA GMINY W INFRASTRUKTURĘ TECHNICZNA I SPOŁECZNA
Ceł operacyjny 3	Modernizacja dróg gminnych
Opis celu	Długość dróg gminnych wynosi 77 km., z czego tylko 44 km. o nawierzchni utwardzonej (57,1 %). Sprawny system dróg zapewni efektywne, bezpieczne połączenia wewnątrz gminne. Ułatwi to prowadzenie działalności gospodarczej, zwiększy atrakcyjność gminy do inwestowania i zamieszkania. Cel zgodny ze strategią powiatu i województwa.
Skutki zaniechania jego realizacji	<ul style="list-style-type: none"> - Brak dostępu dla inwestorów z zewnątrz, - Niska atrakcyjność gminy do inwestowania - Trudniejsze warunki pracy i życia mieszkańców - Rolnicy pozbawieni dogodnego dojazdu do gruntów rolnych, - Mniej nowych miejsc pracy (przy budowie i eksploatacji układu komunikacyjnego)
Przedsięwzięcia / zadania	<ol style="list-style-type: none"> 1. Poprawa parametrów technicznych dróg i stanu technicznego nawierzchni, likwidowanie miejsc niebezpiecznych, budowa urządzeń komunikacyjnych, w tym parkingów 2. Dostosowanie sieci dróg lokalnych do autostrady A1
Przewidywane efekty realizacji	<ul style="list-style-type: none"> - Uzyskanie efektywniejszego, bezpiecznego systemu dróg publicznych, - Lepsza dostępność gminy dla rozwoju gospodarczego - Zaoszczędzony czas, krótszy czas podróży - Poprawa dojazdów do gruntów rolnych - Miejsca pracy
Podmioty uczestniczące	<ul style="list-style-type: none"> - Samorząd gminny - Inwestorzy prywatni, w tym zainteresowani rolnicy - Inwestorzy, instytucje ds. budowy autostrady A1
Przewidyw. źródła finansowania	<ul style="list-style-type: none"> - Środki własne inwestorów, w tym przy drogach do gruntów rolnych wkład własny rolników ok. 10% - Środki publiczne, w tym z budżetu samorządu gminnego, - Fundusze unijne: przedakcesyjne, strukturalne
Zadania	<ol style="list-style-type: none"> 1) Przygotowanie programu modernizacji dróg lokalnych z wydzieleniem etapu na okres 5 lat 2) Wytrasowanie i budowa drogi w Probostwie Górnym 3) Modernizacja drogi Ustronie - Bodzia (zmiana nawierzchni) 4) Modernizacja drogi we wsi Zosin 5) Przedłużenie drogi Probostwo Dolne - Kucierz

Karta działań strategicznych Nr 8

Cel strategiczny II	POPRAWA WYPOSAŻENIA - GMINY W ... INIMASTRUKTURĘ TECHNICZNA I SPOŁECZNA
Cel operacyjny 4	Gazyfikacja gminy
Opis celu	Lokalne i zakładowe kotłownie, gdzie głównym nośnikiem energii jest węgiel, są podstawowym źródłem wewnętrznych zanieczyszczeń powietrza. Zakłada się gazyfikację gminy dla celów bytowo-grzewczych z możliwością wykorzystania dla produkcji. Realizacja uzależniona jest od wyniku rachunku ekonomicznego na czas podjęcia decyzji o przystąpieniu do gazyfikacji. Gazyfikacja gminy zwiększy jej atrakcyjność, a zmniejszy niekorzystne oddziaływanie na środowisko. Cel zgodny ze strategią powiatu i województwa.
Skutki zaniechania jego realizacji	- Większe zanieczyszczenie powietrza atmosferycznego - Mniej miejsc pracy - Niższa atrakcyjność gminy - Niższe dochody gminy
Przedsięwzięcia / zadania	1. Budowa stacji redukcyjno-pomiarowej z gazociągiem doprowadzającym wysokiego ciśnienia 2. Budowa sieci średniego i niskiego ciśnienia. 3. Wspieranie działań związanych z wykorzystaniem gazu z tłoczni w Gąbinku.
Przewidywane efekty realizacji	- Zmniejszenie zanieczyszczeń powietrza
Podmioty uczestniczące	- Samorząd gminny - Samorząd województwa - Polskie Górnictwo Naftowe i Gazownictwo - Inne
Przewidyw. źródła finansowania	- Środki własne inwestora - Środki budżetowe i pozabudżetowe, - Środki uzyskane na zasadach komercyjnych (kredyty), - Środki unijne
Zadania	Analiza ekonomiczna gazyfikacji gminy Rozpoczęcie zadań około 2008 r.

Karta działań strategicznych Nr 9

Cel strategiczny II „-	POPRAWA STANU WYPOSAŻENIA GMENY W INERASTRIJKTUBĘ TECHNICZNĄ ASPOŁECZNĄ
Cel operacyjny 5	Modernizacja sieci elektroenergetycznych
Opis celu	Modernizacja linii średniego i niskiego napięcia oraz stacji transformatorowych zwiększy parametry dostarczanej energii, zmniejszy awaryjność, umożliwi stosowanie urządzeń trójfazowych, zwiększy bezpieczeństwo ppoż co ułatwi prowadzenie działalności gospodarczej, w tym rolnictwa, zwiększy atrakcyjność gminy dla inwestorów, umożliwi rolnikom wprowadzanie automatyzacji w produkcji. Ponadto gmina położona jest na przecięciu gazociągów ponad lokalnych, ze wskazaniem na lokalizację tłoczni gazu w Gąbinku i wykorzystaniem jej m in dla produkcji energii elektrycznej na potrzeby zewnętrzne. Cel zgodny jest ze strategią województwa.
Skutki zaniechania jego realizacji	<ul style="list-style-type: none"> - Niemożliwy dalszy rozwój gminy, - Niższa atrakcyjność gminy dla inwestorów, - Większa awaryjność systemu. - Niższe dochody gminy
Przedsięwzięcia / zadania	<ol style="list-style-type: none"> 1. Przebudowa (modernizacja) linii elektroenergetycznych istniejących średniego i niskiego napięcia wraz ze stacjami transformatorowymi (reelektryfikacja) 2. Budowa nowych linii elektroenergetycznych 3. Wspieranie wykorzystania energii elektrycznej wytwarzanej na bazie tłoczni gazu Gąbinek (elektrownia gazowo-parowa)
Przewidywane efekty realizacji	<ul style="list-style-type: none"> - Zwiększenie atrakcyjności terenu dla inwestycji rolniczych i pozarolniczych - Zabezpieczenie potrzeb produkcji, usług, gospodarki komunalnej oraz potrzeb bytowych mieszkańców
Podmioty uczestniczące	<ul style="list-style-type: none"> - Zakład Energetyczny, - Samorząd gminny - Inwestorzy prywatni - Polskie Górnictwo Naftowe i Gazownictwo
Przewidyw. źródła finansowania	<ul style="list-style-type: none"> - Środki własne inwestorów - Środki publiczne - Środki z funduszy unijnych (przedakcesyjne, strukturalne)
Zadania	<ol style="list-style-type: none"> 1) Modernizacja istniejącej linii przebiegającej przez Kucierz 2) Modernizacja istniejącej linii przebiegającej przez Janowice

Karta działań strategicznych Nr 10

Cel strategiczny II	POPRAWA STANU WYPOSAŻENIA GMINY W INFRASTRUKTURĘ TECHNICZNĄ I SPOŁECZNĄ
Cel operacyjny 6	Rozwój gminnej bazy oświatowej i sportowej
Opis celu	Lepsze zaspokojenie potrzeb oświatowych i sportowych mieszkańców przyczyni się do uzyskania wykształcenia na wysokim poziomie dzieci i młodzieży oraz dorosłych mieszkańców gminy. Wspieranie wysokorozwiniętych metod nauczania oraz unowocześnienie wyposażenia, szczególnie przez informatyzację i nauczanie języków obcych jest wymogiem najpilniejszym. Dobrze wyposażone pracownie ułatwią nauczanie zarówno nauczycielom jak i uczniom, co wpłynie na lepszy start młodzieży do szkół średnich, a następnie szkolnictwa wyższego. Remontów i modernizacji wymagają szkoły podstawowe, w tym szkoła w Lubaniu wymaga budowy nowego obiektu. Dalszy rozwój bazy sportowej zaspokoi potrzeby i aspiracje gminy, stworzy warunki uprawiania sportu porównywalne do miejskich.
Skutki zaniechania jego realizacji	<ul style="list-style-type: none"> - Gorzej wykształcona młodzież - Mniej wysportowane społeczeństwo - Mniej atrakcyjna gmina do zamieszkania
Przedsięwzięcia / zadania	<ol style="list-style-type: none"> 1. Dokończenie budowy gimnazjum w Lubaniu z salą sportową pełnowymiarową 2. Budowa nowej szkoły podstawowej w Lubaniu na miejscu obecnej „starej” szkoły 3. Remonty szkół istniejących w Przywieczerzynie, Ustroniu i Gąbinku oraz uzupełnianie wyposażenia. 4. Budowa zespołu sportowego z basenem krytym
Przewidywane efekty realizacji	<ul style="list-style-type: none"> - Wszystkie dzieci w szkołach podstawowych uczą się informatyki, - We wszystkich szkołach powszechny dostęp do Internetu - Oddany do użytku zespół sportowy łącznie z basenem krytym, obowiązkowe zajęcia z pływania dla dzieci i młodzieży - Nowe miejsca pracy
Podmioty uczestniczące	<ul style="list-style-type: none"> - Samorząd gminny - Inwestorzy prywatni - Samorząd województwa
Przewidyw. źródła finansowania	<ul style="list-style-type: none"> - Środki własne inwestorów - Środki budżetowe i pozabudżetowe, - Środki uzyskane na zasadach komercyjnych (kredyty, pożyczki), sponsorzy
Zadania	<ol style="list-style-type: none"> 1) Wyposażenie pracowni tematycznych gimnazjum: językowych, komputerowych 2) Sporządzenie dokumentacji na budowę nowej szkoły podstawowej w Lubaniu 3) Rozbiórka starej szkoły 4) Opracowanie harmonogramu remontów w szkołach w Przywieczerzynie, Ustroniu, Gąbinku i jego realizacja

8. FINANSOWANIE STRATEGII ROZWOJU

Potencjał finansowy wyznaczać będą:

- środki finansowe wszystkich jednostek samorządu terytorialnego zaangażowanych we wspólne projekty
- środki prywatne
- środki finansowe budżetu państwa wynikające z kontraktów wojewódzkich, środki finansowe funduszy i agencji centralnych
- inne środki publiczne
- środki pomocowe Unii Europejskiej (przedakcesyjne i strukturalne), w tym w ramach programu PHARE spójność społeczno i gospodarcza, wzmocnienie instytucjonalne, SAPARD i Banku Światowego na rozwój terenów wiejskich, programu ISPA - projekty „duże” związane z infrastrukturą transportu i środowiska (woda, kanalizacja, powietrze, odpady). Po przyjęciu Polski do Unii Europejskiej samorzady mogą uzyskać wsparcie z funduszy strukturalnych: Europejskiego Funduszu Rozwoju Regionalnego, Europejskiego Funduszu Społecznego, Europejskiego Funduszu Orientacji i Gwarancji Rolnych oraz z tytułu Inicjatyw Wspólnoty.

Decydujące znaczenie do pełnego wykorzystania środków będzie miał potencjał absorpcyjny,

a więc zdolność do:

- **uzupełniania środków zewnętrznych środkami własnymi w ramach montażu finansowego**
- przygotowanie, prowadzenie projektów inwestycyjnych spełniających kryteria celowości i efektywności.

9. MONITORING

Monitoring realizacji strategii oznacza kontrolę i ocenę uzyskanych efektów społecznych i gospodarczych.

Monitoring umożliwi:

- bieżącą ocenę realizacji zadań i programów oraz osiągnięcia zamierzonych celów
- dokonywanie bieżących korekt i poprawek
- podejmowanie działań zabezpieczających realizację strategii
- informowanie społeczności lokalnej o uzyskanych wynikach, efektach oraz uzyskanych funduszach ze źródeł poza budżetowych na realizację projektów i ich wydatkowanie

Głównym podmiotem monitoringu będzie Zarząd Gminy oraz podlegli mu pracownicy gminy. Monitoring powinien być prowadzony przez powołany do tego zespół ludzi w oparciu o:

- wskaźniki Urzędu Statystycznego
- bazę informacyjną Urzędu Gminy oraz podległych mu jednostek
- informacje uzyskane od realizatorów zadań, projektów (beneficjentów).

Podstawową bazę dla monitoringu przed rozpoczęciem realizacji Strategii stanowi zestawienie tabelaryczne „Lubanie w cyfrach”.

Raporty z realizacji Strategii będą sporządzane okresowo oraz po zakończeniu realizacji zadań, przedsięwzięć.

LISTA CZŁONKÓW ZESPOŁU PLANUJĄCEGO
powołanego przez Zarząd Gminy do budowania Strategii rozwoju gminy
 (uczestnicy warsztatów planistycznych)

Lp.	Nazwisko i imię	Rola w strategii	Adres
ZESPÓŁ DS. ŚRODOWISKA PRZYRODNICZO-KULTUROWEGO			
1.	Anna Głowacka	przewodniczący zespołu	Lubanie
2.	Janina Krzyżańska	członek zesp. ds. środowiska abiotycznego	Lubanie
3.	Henryk Góralski	członek zesp. ds. środowiska biotycznego	Probstwo Dolne
4.	Jadwiga Krzyżanowska	członek zesp. ds. ochrony środowiska	Probstwo Górne
5.	Jan Dębczyński	członek zesp. ds. krajobrazu	Kałęczynek
6.	Jerzy Krzyżański	członek zesp. ds. dziedzictwa kulturowego	Lubanie
ZESPÓŁ DS. SPOŁECZNYCH			
1.	Władysław Dzik i ówicz	członek zesp. ds. edukacji	Gąbiniek
2.	Jacek Majchrzak	członek zesp. ds. zdrowia	Ustronie
3.	Leszek Sateja	członek zesp. ds. integracji	Lubanie
4.	Jarosław Przeździck	członek zesp. ds. mieszkalnictwa	Barcikowo
ZESPÓŁ DS. GOSPODARKI			
1.	Jan Dzioba	przewodniczący zespołu	Mikanowo
2.	Bernard Kościołowski	członek zesp. ds. rolnictwa	Kucierz
3.	Janusz Tarka	członek zesp. ds. leśnictwa	Mikanowo
4.	Jan Sobociński	członek zesp. ds. przedsiębiorczości	Tadzin
5.	Eugeniusz Tomaszewski	członek zesp. ds. turystyki	Włoszyca
6.	Ryszard Kucharski	członek zesp. ds. finansów	Janowice
ZESPÓŁ DS. INFRASTRUKTURY TECHNICZNEJ			
1.	Zbigniew Wesołowski	przewodniczący zespołu	Probstwo Dolne
2.	Kazimierz Zimny	członek zesp. ds. energetyki	Bodzia
3.	Marian Lasota	członek zesp. ds. wodno-kanalizacyjnych	Przywieczerzyn
4.	Tadeusz Mierzwicki	członek zesp. ds. usuwania odpadów stałych	Lubanie
5.	Władysław Zakrzewski	członek zesp. ds. komunikacji	Mikanowo

ZAŁĄCZNIK TABELARYCZNY
LUBANIE W CYFRACH

Tabela 1. Podział administracyjny, ludność

Wyszczególnienie	Powierzchnia ogółem w km ²	Sołectwa	Miejscowości	Ludność ogółem	Gęstość zaludnienia na km ²	Kobiety na 100 mężczyzn	Udział procentowy ludności w wieku:			Ludność w wieku nieprodukcyjnym na 100 osób w wieku produkcyjnym
							przedprodukcyjnym	produkcyjnym	poprodukcyjnym	
Województwo	17970	2225	3623	2099724	117	106	24,8	61,5	13,7	62,7
Województwo wieś	17143	2224	3571	793707	46	99	28,7	57,6	13,7	73,6
Powiat włocławski	1472	274	443	86815	59	101	25,8	58,3	15,9	71,7
Lubanie (w)	69	19	24	4750	69	100	24,9	59,1	16,0	69,3
gminy w otoczeniu:										
Bądkowo (w)	80	24	28	4933	62	100	26,0	56,8	17,2	75,9
Brześć Kuj. (m-w)	150	25	38	11425	76	105	25,5	59,1	15,4	69,2
Koneck (w)	68	19	22	3678	54	101	25,5	56,8	17,7	76,0
Waganiec (w)	55	22	30	4586	84	99	27,5	60,2	12,3	66,0

Objaśnienia: (w)-grnina wiejska; (m-w)-gmina miejsko-wiejska;

Źródło: *Rocznik Statystyczny Województwa Kujawsko-Pomorskiego 2001*, *Urząd Statystyczny w Bydgoszczy*

Tabela 2. Ruch naturalny ludności, migracje

Wyszczególnienie	Małżeństwa	Urodzenia (żywe)	Zgony	Przyrost naturalny	Małżeństwa	Urodzenia (żywe)	Zgony	Przyrost naturalny	Saldo migracji
	w liczbach bezwzględnych				na 1000 ludności				
Województwo	11933	21510	19727	1783	5,7	10,2	9,4	0,8	-1066
Województwo wieś	4635	9650	7678	1972	5,8	12,0	9,6	2,4	-281
Powiat włocławski	467	959	970	- 11	5,3	10,9	11,0	-0,1	-69
Lubanie (w)	22	50	45	5	4,6	10,4	9,4	1,0	-25
gminy w otoczeniu:									
Bądkowo (w)	25	60	56	4	5,0	12,0	11,2	0,8	-20
Brześć Kuj. (m-w)	53	107	138	-31	4,6	9,3	12,0	-2,7	-22
Koneck (w)	16	35	41	-6	4,3	9,3	10,9	-1,6	+8
Waganiec (w)	28	52	47	5	6,0	11,2	10,1	U1	-5

Objaśnienia: (w)-gmina wiejska; (m-w)-gmina miejsko-wiejska;

Źródło: *Rocznik Statystyczny Województwa Kujawsko-Pomorskiego 2001*, Urząd Statystyczny w Bydgoszczy

Tabela 3a. Użytkowanie gruntów i obszary chronione

Wyszczególnienie	Powierzchnia ogólna	Użytki rolne					Lasy i grunty leśne	Pozostałe grunty	Grunty orne chro- nione		Obszary prawnie chronio- ne	Nie użyt- ki™	Wody ^{5**5}
		Razem	grunty orne	sady	łąki	pastwi- ska			klasy I-IIb	klasy i-rvb			
Województwo	1796972	1162488	1011704	12409	92658	45717	405490	228994		«	557653,1	44054	57815
Województwo wieś	1714318	1133058	988649	11511	89655	43243	392532	188728	381352	797082	(0	W	W
Powiat włocławski	147234	102993	91600	1596	7088	2709	26548	17693	30159	69875	24616,7	4849	4993
Lubanie (w)	6930	4887	4549	72	206	60	1432	611	2227	1765	750	79	190
gminy w otoczeniu:													
Bądkowo (w)	7970	7519	7399	49	9	61	95	357	3079	6595	(-)	49	32
Brześć Kuj. (m-w)	15044	10911	10145	164	400	202	2718	1415	5982	3490	(-)	252	91
Koneck (w)	6813	5825	5407	50	265	103	473	515	1245	3779	(-)	205	55
Waganiec (w)	5456	4697	4376	143	107	71	95	664	1878	4146	1975	90	177

Objaśnienia: (w)-gmina wiejska; (m-w)-gmina miejsko-wiejska; (•) brak danych; (-) zjawisko nie wystąpiło; ^x dane za 1996 r wg Geodezji; dane za 2001 r. wg Departamentu Infr. Tech. i Geod. Urzędu Marszałkowskiego;

Podstawowe źródło: : *Rocznik Statystyczny Województwa Kujawsko-Pomorskiego 2001, Urząd Statystyczny w Bydgoszczy*

Tabela 3b. Wskaźniki użytkowania gruntów i udziału obszarów chronionych

Wyszczególnienie	Użytki rolne						Lasy i grunty leśne	Pozostałe grunty	Ogólny wskaźnik jakości rolniczej przestrzeni produkc*	Grunty orne chronione ^x		Udział nieużytków wpow. ogólnej XX	Udział w wod ^{XX}	Udział obszarów prawnie chronio- nych
	Razem	grunty orne	sady	trwałe użytki rolne	łąki	pastwiska				klasa I-III b	Klasa MVb			
	w %									w punktach	w %			
Województwo	64,7	56,3	0,7	7,7	5,2	2,5	22,6	12,7	«	C)	«	2,5	3,2	31,0
Województwo wieś	66,1	57,6	0,7	7,7	5,2	2,5	22,9	U J	ok. 69	37,3	78,0	(•)	«	«
Powiat włocławski	70,5	62,2	1,1	6,6	4,8	1,8	18,0	12,0	ok. 68	31,8	73,7	3,3	3,4	16,7
Lubanie (w)	70,7	65,6	1,0	3,9	3,0	0,9	20,7	8,8	74,1	47,0	84,2	1,1	2,7	10,8
gminy w otoczeniu:														
Bądkowo (w)	94,3	92,8	0,6	0,9	0,1	0,8	1,2	4,5	78,1	41,6	89,1	0,6	0,4	(-)
Brześć Kuj. (m-w)	72,5	67,5	1,1	4,0	2,7	1,3	18,1	9,4	88,9	56,6	89,6	1,8	0,6	(-)
Koneck (w)	85,5	79,4	0,7	5,4	3,9	1,5	6,9	7,6	65,6	32,9	68,9	3,0	0,8	(-)
Waganiec (w)	86,1	80,2	2,6	3,3	2,0	1,3	1,7	12,2	70,3	45,3	78,4	1,7	3,2	36,2

Objaśnienia: (w)-gmina wiejska; (m-w)-gmina miejsko-wiejska; (•) brak danych; (-) zjawisko nie wystąpiło; ^xdane za 1996 r wg Geodezji;

dane za 2001 r. wg Departamentu Infr, Tech. i Geod, Urzędu Marszałkowskiego; *dane wg IUNG Puławy

Podstawowe źródło; Rocznik Statystyczny Województwa Kujawsko-Pomorskiego 2001, Urząd Statystyczny w Bydgoszczy

Tabela 4. Rynek pracy, jednostki zarejestrowane w systemie REGON

Wyszczególnienie	Liczba bezrobotnych ogółem w grudniu 2001r	Udział kobiet w liczbie bezrobotnych w procentach	Udział grupy bezrobotnych z prawem do zasiłku w procentach	Pracujący w gospodarce (bez rolnictwa indywidualnego)			Jednostki zarejestrowane w systemie REGON	
				ogółem	w tym usługi		ogółem	na 1000 ludności**
					w liczbach bezwzględ.	w % ogółem		
Województwo	205232	54,3	22,1	430985	237143	55,0	168668	80,3
Województwo wieś	(^o)	(^o)	(^o)	68350	31780	46,5	39667	50,0
Powiat włocławski	9921	50,0	19,7	6520	4024	61,7	4576	52,7
Lubanie (w)	579	50,0	17,4	229	170	74,2	188	39,6
gminy w otoczeniu:								
Bądkowo (w)	444	50,2	18,5	235	201	85,5	287	58,2
Brześć Kuj. (m-w)	1234	51,0	19,2	1357	729	53,7	654	57,2
Koneck (w)	395	42,0	18,0	185	166	89,7	180	48,9
Waganiec (w)	581	51,8	23,2	580	233	40,2	210	45,8

Objaśnienia: (w)-gmina wiejska; (m-w)-gmina miejsko-wiejska;

Źródło: Biuletyn informacyjny Wojewódzkiego Urzędu Pracy w Toruniu Nr 12/2001

Rocznik Statystyczny Województwa Kujawsko-Pomorskiego 2001, Urząd Statystyczny w Bydgoszczy

** Obliczenia własne

(^o) brak danych

Uwaga: Wszystkie gminy ujęte w tabeli są zagrożone szczególnie wysokim bezrobociem strukturalnym.

Tabela 5. Szkolnictwo - rok szkolny 2000/2001

Wyszczególnienie	Szkolnictwo podstawowe		Szkolnictwo gimnazjalne		Szkolnictwo średnie						Szkolnictwo policealne	
					ogólnokształcące		zawodowe		zasadnicze			
	Liczba szkół	Liczba uczniów	Liczba szkół	Liczba uczniów	Liczba szkół	Liczba uczniów	Liczba szkół	Liczba uczniów	Liczba szkół	Liczba uczniów	Liczba szkół	Liczba uczniów
Województwo	833	178070	319	64370	103	47920	260	46876	120	36586	232	1571
Województwo wieś	586	68909	140	19635	8	(•)	54	5440	17	2508	(')	W
Powiat włocławski	61	7854	15	2667	3	663	9	900	6	483	(-)	(-)
ni. Włocławek	22	9410	15	3561	7	4784	22	43690	8	2893	49	220
Lubanie (w)	4	400	1	129	(-)	O	(-)	(-)	(-)	(-)	«	(•)
gminy w otoczeniu:												
Bądkowo (w)	5	428	1	160	(-)	(-)	(-)	(-)	(-)	(-)	(')	(•)
Brześć Kuj. (m-w)	6	1045	2	320	(-)	(-)	4	303	1	71	(•)	(•)
Koneck, (w)	3	347	1	85	(-)	(-)	(-)	(-)	(')	(-)	(*)	(•)
Waganiec (w)	4	475	1	164	(')	(-)	(-)	(-)	(-)	(-)	«	(•)

Objaśnienia: (w)-gmina wiejska; (m-w)-gmina miejsko-wiejska;

Źródło: Województwo Kujawsko-Pomorskie, Bank danych regionalnych — internet, GUS 2001r.- szkolnictwo średnie w gminach.

Rocznik Statystyczny Województwa Kujawsko-Pomorskiego 2001, Urząd Statystyczny w Bydgoszczy

(-)zjawisko nie wystąpiło

(•) brak danych

Tabela 6. Wybrane elementy infrastruktury społecznej

Wyszczególnienie a) 2000r	1999 r						2000 r			
	Lekarze	Lekarze dentyści	Farmaceuci	Lekarze	Lekarze dentyści	Farmaceuci	Placówki biblioteczne	Księgozbiór w woluminach na 1000 mieszkańców	Wypożyczenia w woluminach na 1 czytelnika w ciągu roku	Kina / Muzea 1999 r
	w liczbach bezwzględnych			na 10 tysięcy ludności						
Województwo	3708	693	839	17,7	3,3	4,0				
Województwo (a)	3676	574	959	17,5	2,7	4,6	481	3662,7	20,0	28/23
Województwo wieś	244	120	85	3,1	1,5	U	305	3820,3	20,8	(-)/4
Powiat włocławski	45	19	28	5,1	2,2	3,2				
Pow. włocławski (a)	44	13	28	5,1	1,5	3,2	31	4076,5	24,8	(-)/(-)
m. Włocławek	307	45	58	24,9	3,6	4,7				
m. Włocławek (a)	291	41	79	23,6	3,3	6,4	16	3631,6	22,8	1/1
Lubanie (w)	2	1	1	54,2	2,1	2,1	1	2796,6	22,4	(-)/(-)
gminy w otoczeniu:										
Bądkowo (w)	3	1	1	6,0	2,0	2,0	2	4993,3	17,0	(-)/(-)
Brześć Kuj. (m-w)	13	2	6	11,3	1,7	5,6	4	3493,7	26,1	(-)/(-)
Koneck (w)	2	1	1	5,4	2,7	2,7	1	3531,5	34,5	(-)/(-)
Waganiec (w)		1	1	2,2	2,2	2,2	1	2196,0	23,4	(-)/(-)

Objaśnienia: (w)-gmina wiejska; (m-w)-gmina miejsko-wiejska; (-) - zjawisko nie wystąpiło, (a) - dane za rok 2000 wg Rocznik Statystyczny Województwa Kujawsko-Pomorskiego 2001, Urząd Statystyczny w Bydgoszczy, który nie ujmuje danych o ochronie zdrowia wg gmin.

Źródło podstawowe: *Województwo Kujawsko-Pomorskie, Urząd Statystyczny w Bydgoszczy, Bydgoszcz 1999 r*

Rocznik Statystyczny Województwa Kujawsko-Pomorskiego 2001\ Urząd Statystyczny w Bydgoszczy, - dane o kulturze

Tabela 7. Wybrane dane o indywidualnych gospodarstwach rolnych

Wyszczególnienie	Liczba gospodarstw		Przeciętna powierzchnia indywidualnego gospodarstwa rolnego		Liczba ciągników w sztukach	Powierzchnia użytków rolnych przypadająca na 1 ciągnik	Obsada zwierząt na 100 ha użytków rolnych w sztukach fizycznych	
	Ogółem	Powyżej 50 ha użytków rolnych	Ogółem w ha	Użytków rolnych w ha			Bydło ogółem	Trzoda chlewna
Województwo	90710	711	11,4	10,5	78100	12,4	46,4	199,1
Województwo wieś	82684	665	11,8	10,9	75139	12,2	46,6	197,5
Powiat włocławski	9971	28	9,9	9,2	7880	11,9	41,8	118,0
Lubanie (w)	617	2	7,6	7,3	427	10,8	40,1	120,0
gminy w otoczeniu:								
Bądkowo (w)	728	1	11,0	10,6	812	9,6	44,4	182,1
Brześć Kuj. (m-w)	881	5	10,7	10,3	881	10,6	32,8	104,2
Koneck (w)	547	2	10,7	10,0	500	11,1	43,7	155,6
Waganiec (w)	489	(-)	8,5	7,9	368	10,8	40,6	129,7

Objaśnienia: (w)-gmina wiejska; (m-w)-gmina miejsko-wiejska; (-) zjawisko nie wystąpiło

Źródło: Województwo Kujawsko-Pomorskie, Urząd Statystyczny w Bydgoszczy, Bydgoszcz 1999 r., Rocznik Statystyczny 2001 nie ujmuje danych z tabeli o gospodarstwach indywidualnych.

Tabela 8a. Wybrane elementy infrastruktury technicznej

Wyszczególnienie	Drogi gminne i lokalne Miejskie ^x		Gospodarka wodno-ściekowa ^x					Melioracje ^v		Abonenci telefonii przewodowej w liczbach bezwzględnych
	długość w km	w tym o nawierzchni twardej w km	długość sieci wodociągowej rozdzielczej w km	połączenia wod. do budynków mieszkalnych	zużycie wody z wodoc. w gosp. domowych w dam ³	długość sieci kanalizacyjnej w km	połącz. kanalizacyjne do budynków mieszkalnych	użytki rolne zakwalifik. do melioracji w ha	użytki rolne dotychczas zmeliorowane w ha	
Województwo	13451	4442	18203,8	210429	76927,8	2830,1	64318	692100	466330	477364
Województwo wieś	11492	3283	15728,5	126786	22244,7	973,8	14496	(•)	(•)	100804
Powiat włocławski	1331	411	1676,0	16293	2790,3	107,3	2041	65289	45190	13244
Lubanie (w)	77	45	114,2	954	174,0	14,8	194	4993	2098	448
gminy z otoczenia:										
Bądkowo (w)	93	9	145,1	1031	156,4	10,3	165	7351	5434	370
Brześć Kuj. (m-w)	163	30	157,2	1828	389,5	7,6	116	6637	4463	2174
Koneck (w)	78	26	111,8	740	76,4	(-)	(-)	4562	4302	286
Waganiec (w)	84	63	107,6	628	136,0	3,6	41	4342	2710	372

Objaśnienia: (w)-gmina wiejska; (m-w)-gmina miejsko-wiejska; (•) brak danych; (-) zjawisko nie wystąpiło;

^v-dane za 2000r wg ZMiUW we Włocławku

Podstawowe źródło: x - *Rocznik Statystyczny Województwa Kujawsko-Pomorskiego 2001*, Urząd Statystyczny w Bydgoszczy

xx- *Województwo Kujawsko-Pomorskie, Urząd Statystyczny w Bydgoszczy, Bydgoszcz 2000 r*

Tabela 8b. Wybrane wskaźniki infrastruktury technicznej

Wyszczególnienie	Drogi gminne i lokalne miejskie ^x			Gospodarka wodno-ściekowa ^x			Użytki rolne ^v zmeliorowane w % do potrzeb	Abonenci telefonii przewodowej na 1000 mieszkańców xx	Uwagi
	Gęstość Ogółem w km/100 km ²	Gęstość o nawierzchni twardej w km/100 km ²	Drogi o nawierzchni twardej w %	Gęstość sieci wodociągowej w km/100 km ²	Gęstość sieci kanalizacyjnej w km/100 km ²	Zużycie wody z wodoc. w gospodarstw domowych na 1 mieszk w m ³			
Województwo	74,9	24,7	33,0	101,3	15,7	36,6	(•)	227,2	
Województwo wieś	67,0	19,2	28,7	91,7	5,7	28,1	(•)	127,4	
Powiat włocławski	90,4	27,9	30,9	113,8	7,3	32,1	65,2	152,3	
Lubanie (w)	111,1	64,9	58,4	164,8	21,4	36,7	60,5	94,3	
gminy z otoczenia:									
Bądkowo (w)	116,7	11,3	9,7	182,1	12,9	31,7	73,9	74,6	
Brześć Kuj. (m-w)	108,4	19,9	18,4	104,5	5,1	34,0	67,2	189,2	
Koneck (m-w)	114,7	38,2	33,3	164,2	(-)	20,7	94,3	77,7	
Waganiec (m-w)	153,8	115,4	75,5	197,1	6,6	29,7	62,4	81,0	

Objaśnienia: (w)-gmina wiejska; (m-w)-gmina miejsko-wiejska; (•) brak danych; (-) zjawisko nie wystąpiło;

^v-dane za 2000r wg ZMiUW we Włocławku

Podstawowe źródło: ^x - *Rocznik Statystyczny Województwa Kujawsko-Pomorskiego 2001, Urząd Statystyczny w Bydgoszczy*

^{xx} - *Województwo Kujawsko-Pomorskie, Urząd Statystyczny w Bydgoszczy, Bydgoszcz 2000 r*